

# Ecole inclusive : de la théorie à la pratique, des résultats concrets.



**Dominique Paquot**

Directeur

« Si la même prodigieuse force vitale est en tous, chacun est différent, et il faut offrir à chacun l'occasion d'exercer sa particularité »

André Stern

« ... et je ne suis jamais allé à l'école »

*Edition acte Sud*



# Plan de la présentation

---

1. Vers une école pour tous : comprendre les fondements de l'école inclusive
2. Ecole Singelijn : un exemple concret d'aménagements et de pratiques pédagogiques pour une éducation inclusive
3. Conclusions

# 1. Vers une école pour tous : comprendre les fondements de l'école inclusive. (1)

---

## Présence



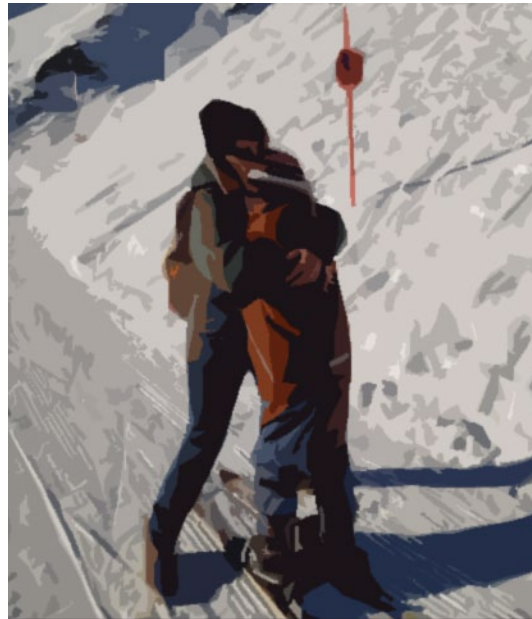
## Acceptation



# 1. Vers une école pour tous : comprendre les fondements de l'école inclusive. (2)

---

## Participation



## Réalisation



# L'école inclusive serait donc une école qui...

---

adapte son environnement et pas l'inverse;

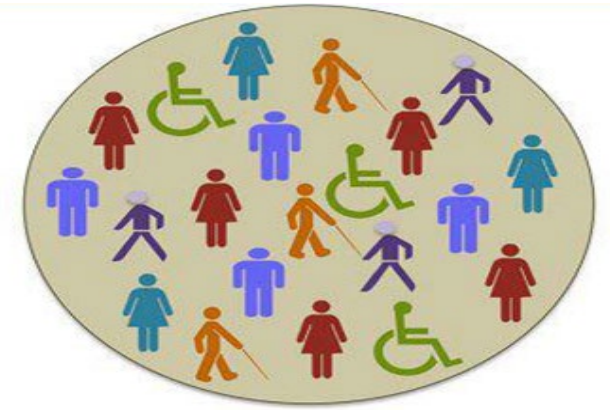
n'exclut personne

et met des dispositifs adaptés pour tous, selon le besoin de chacun;

est convaincue que tous les enfants doivent trouver le chemin de la réussite;

autorise des parcours différenciés pour atteindre la maîtrise des compétences communes à tous.

INCLUSION



# Une transformation systémique qui concrétise le changement :

---

**Des contenus;**

**Des méthodes d'enseignement;**

**Des approches, structures et stratégies en éducation.**

**L'idée est de fournir un environnement qui correspond au mieux à tous les élèves.**

## 2. Ecole Singelijn : un exemple concret d'aménagements et de pratiques pédagogiques pour une éducation inclusive

---





# 4 mesures

---

1. Les ressources humaines
2. Les mesures d'ordre pédagogique
3. Les mesures d'ordre organisationnel
4. Les mesures d'ordre matériel



# 1. Les ressources humaines

# Les ressources humaines

---

1. Développer des pôles de spécialisation dans l'équipe éducative.
2. Recrutement d'un spécialiste.
3. Désigner un coordinateur de l'inclusion scolaire.

# Un coordinateur d'inclusion scolaire.

## Son rôle : soutenir les membres de l'équipe éducative.

---

- **Il peut donc aider à :**
  - Établir des liens famille/école, enseignants/élèves, élèves/pairs.
  - Trouver des personnes ressources.
  - Suggérer des outils didactiques.
  - Soumettre/amorcer des demandes de subventions.
  - Penser à la « globalité » de l'élève ... donner un sens aux objectifs.
  - Rencontrer tous les partenaires (buts/objectifs, etc.).



## 2. Les mesures d'ordre pédagogique

Une approche pédagogie qui se veut active, coopérative et citoyenne

# La pédagogie du projet comme vecteur d'inclusion



# Une pédagogie où l'enfant est actif, c'est-à-dire partie prenante



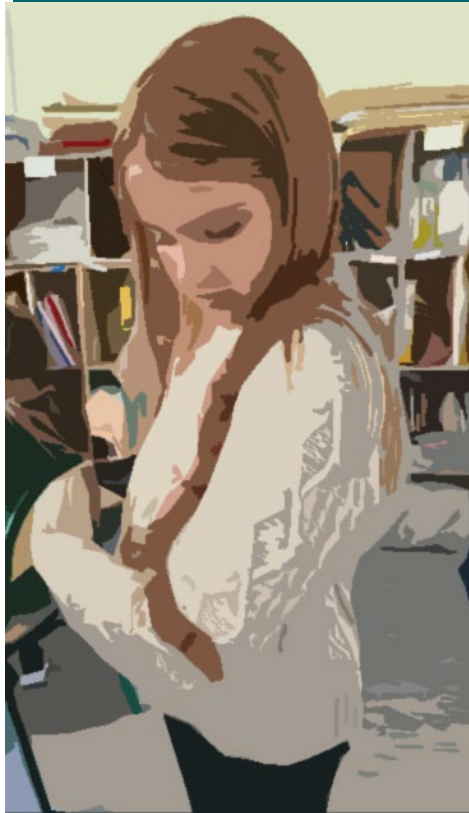
# Une pédagogie basée sur le sens et le concret

---





# Une pédagogie qui suscite la curiosité, l'intérêt et la créativité de l'enfant



# Une pédagogie basée sur le plaisir



# Le travail coopératif



# Le tutorat entre pairs



# Le tuteur peut :

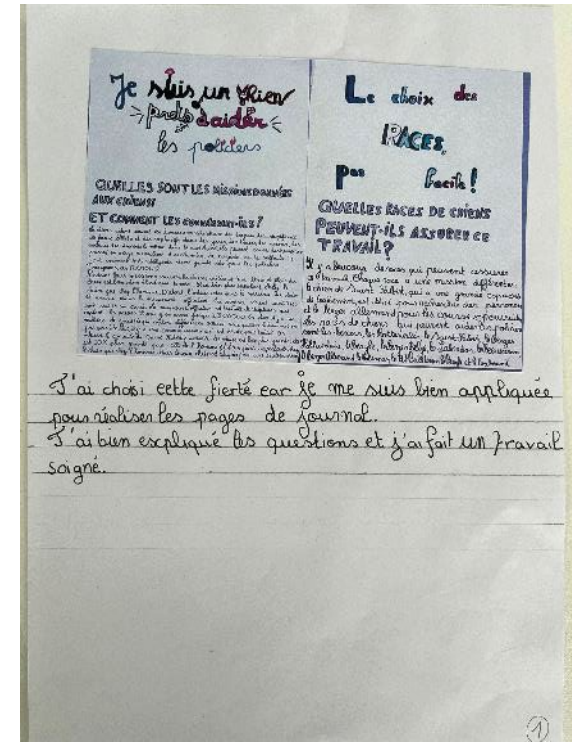
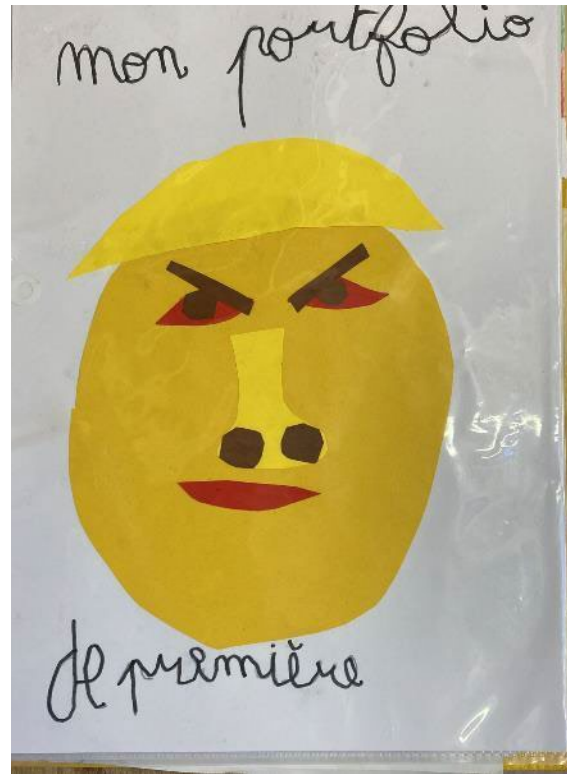
---

- Aider à la préparation du matériel
- Aider dans la gestion des comportements
- Aider dans la réalisation d'un problème
- Aider dans l'apprentissage
- Aider dans le déplacement d'un enfant
- Aider à la participation sociale au sein du groupe et de la classe

# La différenciation collective, la pédagogie différenciée



# Le porte-folio comme outil d'inclusion : évaluer l'enfant pour l'aider à progresser et valoriser ses réussites plutôt que pointer ses échecs.



# Les ateliers manuels (artistiques et créatifs)





# Improvisation, Théâtre, jeux d'échec



# Le parrainage social





### 3. Les mesures d'ordre organisationnel

# Travailler à deux dans une classe : le co-enseignement

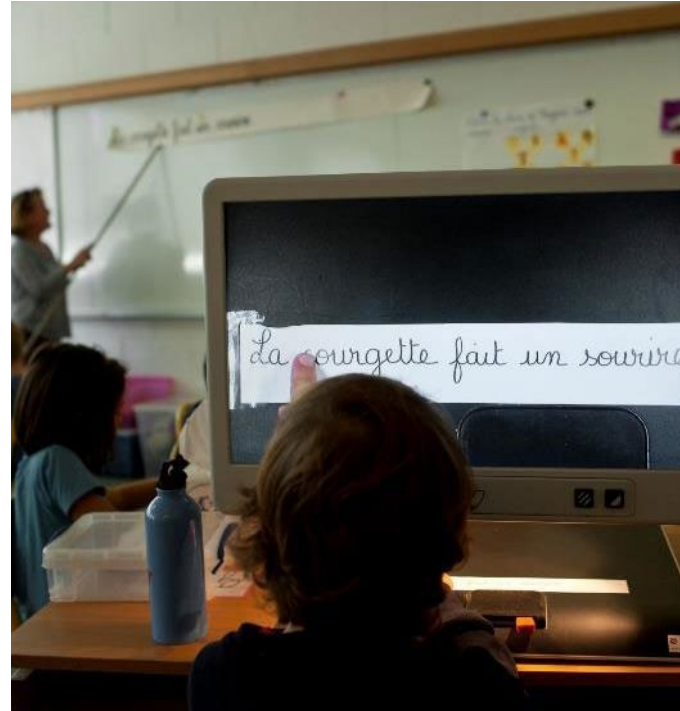
---





## 4. Les mesures d'ordre matériel

# Le matériel adapté



# Les aménagements raisonnables



# Les classes flexibles





# CONCLUSIONS

---

1. Les leviers
2. Les obstacles
3. Les apports pour l'enfant à besoins spécifiques
4. Les apports pour la classe
5. Les apports pour la communauté scolaire

# 1. Les leviers

- La culture de la collaboration.
- Le soutien offert aux enseignants.
- Le leadership de la direction.
- Les interventions adaptées aux besoins de l'élève.
- Les attitudes et les valeurs de l'enseignant.



# 2. Les obstacles

---

Des classes surpeuplées.

Des locaux inadaptés.

Une conception du handicap comme étant un manque ou un déficit de l'individu.

Des méthodes d'enseignements rigides.

Un manque d'aide dans les classes.

Les moyens financiers

# 3. Les apports pour les enfants à BS

---

**Apports pédagogiques** : apprendre en situation habituelle de vie, développer une autonomie cognitive et sociale.

**Apports psychologiques** : améliorer son image et son estime de lui. Être un enfant à part entière.

**Apports sociaux** : Apprendre à s'adapter aux règles sociales du groupe.

# 4. Les apports pour la classe

---

**Apports pédagogiques** : demande à l'enseignant une différenciation, une adaptation méthodologique utiles pour tous les enfants de la classe.

**Apports sociaux** : aborder la tolérance, ouvrir son esprit face à la différence, apprendre à vivre avec la différence, comprendre ce qu'est le handicap.

**Apports psychologiques** : développer son sens de l'empathie, réfléchir sur l'identité de soi et des autres, au-delà des apparences.

# 5. Les apports pour la communauté scolaire

---

Une solidarité peut se construire au sein de l'établissement scolaire.

CONFÉRENCE

# LES DROITS DES PERSONNES EN SITUATION DE HANDICAP



Universität  
Basel

Juristische Fakultät



Schweizerische Eidgenossenschaft  
Confédération suisse  
Confederazione Svizzera  
Confederaziun svizra

Bureau fédéral de l'égalité pour  
les personnes handicapées BFEH

**INCLUSION**  
HANDICAP